

新乡市凤泉区统计局
2020 年度部门决算

二〇二一年十月

目 录

第一部分 新乡市凤泉区统计局概况

一、部门职责

二、机构设置

第二部分 2020 年度部门决算表

一、收入支出决算总表

二、收入决算表

三、支出决算表

四、财政拨款收入支出决算总表

五、一般公共预算财政拨款支出决算表

六、一般公共预算财政拨款基本支出决算表

七、一般公共预算财政拨款“三公”经费支出决算表

八、政府性基金预算财政拨款收入支出决算表

第三部分 2020 年度部门决算情况说明

一、收入支出决算总体情况说明

二、收入决算情况说明

三、支出决算情况说明

四、财政拨款收入支出决算总体情况说明

五、一般公共预算财政拨款支出决算情况说明

六、一般公共预算财政拨款基本支出决算情况说明

七、一般公共预算财政拨款“三公”经费支出决算情况说

明

八、预算绩效情况说明

九、政府性基金预算财政拨款支出决算情况说明

十、机关运行经费支出情况说明

十一、政府采购支出情况说明

十二、国有资产占用情况说明

第四部分 名词解释

第一部分

新乡市凤泉区统计局概况

一、部门职责

1、贯彻执行国家、省和市有关统计工作方针政策、方法制度、法律法规，拟订统计工作规划和调查计划并组织实施，承担组织和协调全区统计工作，确保统计数据真实、准确、及时的责任；监督检查统计法律、法规和制度的实施，指导全区统计工作。

2、组织实施全区国民经济核算制度和投入产出调查，执行国家和省的统计标准和基本统计报表制度，核算全区及各镇（街、区）生产总值，汇编提供国民经济核算资料。

3、会同有关部门拟订重大区情区力普查计划、方案，组织实施全区人口、经济、农业等重大区情区力普查，汇总、整理和提供有关区情区力方面的统计数据。

4、组织实施农林牧渔业、工业、建筑业、批发和零售业、住宿和餐饮业、房地产业等统计调查，收集、汇总、整理和提供有关调查的统计数据，综合整理和提供旅游、对外经济、交通运输、邮政、教育、卫生、社会保障、公用事业等全区性基本统计数据。

5、组织实施能源、投资、科技、人口、劳动力、社会发展基本情况等统计调查，收集、汇总、整理和提供有关调查的统计数据。

6、组织全区各镇（街、区）、区直部门的经济、社会、科技和资源环境统计调查，统一核定、管理、公布全区性的

基本统计资料，定期发布全区国民经济和社会发展情况的统计信息；组织建立服务业统计信息共享和发布制度。

7、对国民经济、社会发展和科技进步情况进行统计分析、统计预测和统计监督，向区委、区政府及有关部门提供咨询建议。

8、依法审批全区各镇（街、区）、区直部门统计调查项目，指导统计基层建设和统计基础工作规范化建设，组织建立服务业统计信息管理制度，建立健全统计数据质量审核、监控和评估制度，开展对重要统计数据的审核、监控和评估。

9、建立健全和管理全区统计信息自动化系统和数据库系统，指导各镇（街、区）、区直部门统计数据库和网络的基本标准和运行规则的实施工作，指导全区统计信息化系统建设。

10、指导全区统计专业技术队伍建设，会同有关部门组织管理全区统计专业人员从业资格考试，从业资格认定申报工作，组织指导全区统计人员教育和业务培训；指导全区统计科学研究，开展统计工作和统计科学的交流合作。

11、承办区人民政府和市统计部门交办的其他事项。

二、机构设置

新乡市凤泉区统计局内设机构 1 个，包括综合办公室。

从决算单位构成看，新乡市凤泉区统计局部门决算包

括：本级决算、所属事业单位决算。

纳入本部门 2020 年度部门决算编制范围的单位共 1 个，
其中二级预算单位包括：

1. 新乡市凤泉区统计局本级

第二部分

新乡市凤泉区统计局 2020 年度部门决算表

收入支出决算总表

公开 01 表

部门：新乡市凤泉区统计局

金额单位：万元

收入			支出		
项目	行次	金额	项目	行次	金额
栏次		1	栏次		2
一、一般公共预算财政拨款收入	1	176.80	一、一般公共服务支出	29	147.19
二、政府性基金预算财政拨款收入	2	0.00	二、外交支出	30	0.00
三、上级补助收入	3	0.00	三、国防支出	31	0.00
四、事业收入	4	0.00	四、公共安全支出	32	0.00
五、经营收入	5	0.00	五、教育支出	33	0.00
六、附属单位上缴收入	6	0.00	六、科学技术支出	34	0.00
七、其他收入	7	0.00	七、文化旅游体育与传媒支出	35	0.00
	8		八、社会保障和就业支出	36	13.63
	9		九、卫生健康支出	37	5.82
	10		十、节能环保支出	38	0.00
	11		十一、城乡社区支出	39	0.00
	12		十二、农林水支出	40	0.00
	13		十三、交通运输支出	41	0.00
	14		十四、资源勘探信息等支出	42	0.00
	15		十五、商业服务业等支出	43	0.00

	16		十六、金融支出	44	0.00
	17		十七、援助其他地区支出	45	0.00
	18		十八、自然资源海洋气象等支出	46	0.00
	19		十九、住房保障支出	47	10.15
	20		二十、粮油物资储备支出	48	0.00
	21		二十一、灾害防治及应急管理支出	49	0.00
	22		二十二、其他支出	50	0.00
	23			51	
本年收入合计	24	176.80	本年支出合计	52	176.80
用事业基金弥补收支差额	25	0.00	结余分配	53	0.00
年初结转和结余	26	0.00	年末结转和结余	54	0.00
	27			55	
总计	28	176.80	总计	56	176.80

注：本表反映部门本年度的总收支和年末结转结余情况。本表金额转换为万元时，因四舍五入可能存在尾差。

收入决算表

公开 02 表

部门：新乡市凤泉区统计局

金额单位：万元

项目		本年收入合计	财政拨款收入	上级补助收入	事业收入	经营收入	附属单位上缴收入	其他收入
功能分类科目编码	科目名称							
栏次		1	2	3	4	5	6	7
合计		176.80	176.80	0.00	0.00	0.00	0.00	0.00
201	一般公共服务支出	147.19	147.19	0.00	0.00	0.00	0.00	0.00
20105	统计信息事务	147.19	147.19	0.00	0.00	0.00	0.00	0.00
2010501	行政运行	147.19	147.19	0.00	0.00	0.00	0.00	0.00
208	社会保障和就业支出	13.63	13.63	0.00	0.00	0.00	0.00	0.00
20805	行政事业单位离退休	13.33	13.33	0.00	0.00	0.00	0.00	0.00
2080505	机关事业单位基本养老保险缴费支出	13.33	13.33	0.00	0.00	0.00	0.00	0.00
20899	其他社会保障和就业支出	0.30	0.30	0.00	0.00	0.00	0.00	0.00
2089901	其他社会保障和就业支出	0.30	0.30	0.00	0.00	0.00	0.00	0.00
210	卫生健康支出	5.82	5.82	0.00	0.00	0.00	0.00	0.00
21011	行政事业单位医疗	5.82	5.82	0.00	0.00	0.00	0.00	0.00
2101101	行政单位医疗	5.82	5.82	0.00	0.00	0.00	0.00	0.00
221	住房保障支出	10.15	10.15	0.00	0.00	0.00	0.00	0.00
22102	住房改革支出	10.15	10.15	0.00	0.00	0.00	0.00	0.00
2210201	住房公积金	10.15	10.15	0.00	0.00	0.00	0.00	0.00

支出决算表

公开 03 表

部门：新乡市凤泉区统计局

金额单位：万元

项目		本年支出合计	基本支出	项目支出	上缴上级支出	经营支出	对附属单位补助支出
功能分类科目编码	科目名称						
栏次		1	2	3	4	5	6
合计		176.80	176.80	0.00	0.00	0.00	0.00
201	一般公共服务支出	147.19	147.19	0.00	0.00	0.00	0.00
20105	统计信息事务	147.19	147.19	0.00	0.00	0.00	0.00
2010501	行政运行	132.49	132.49	0.00	0.00	0.00	0.00
208	社会保障和就业支出	13.63	13.63	0.00	0.00	0.00	0.00
20805	行政事业单位离退休	13.33	13.33	0.00	0.00	0.00	0.00
2080505	机关事业单位基本养老保险缴费支出	13.33	13.33	0.00	0.00	0.00	0.00
20899	其他社会保障和就业支出	0.30	0.30	0.00	0.00	0.00	0.00
2089901	其他社会保障和就业支出	0.30	0.30	0.00	0.00	0.00	0.00
210	卫生健康支出	5.82	5.82	0.00	0.00	0.00	0.00
21011	行政事业单位医疗	5.82	5.82	0.00	0.00	0.00	0.00
2101101	行政单位医疗	5.82	5.82	0.00	0.00	0.00	0.00
221	住房保障支出	10.15	10.15	0.00	0.00	0.00	0.00
22102	住房改革支出	10.15	10.15	0.00	0.00	0.00	0.00
2210201	住房公积金	10.15	10.15	0.00	0.00	0.00	0.00

注：本表反映部门本年度各项支出情况。本表金额转换为万元时，因四舍五入可能存在尾差。

财政拨款入收支出决算总表

公开 04 表

部门：新乡市凤泉区统计局

金额单位：万元

收 入			支 出				
项目	行次	金额	项目	行次	合计	一般公 共预算 财政拨 款	政府性 基金预 算财政 拨款
栏次		1	栏次		2	3	4
一、一般公共预算财政拨款	1	176.80	一、一般公共服务支出	30	147.19	147.19	0.00
二、政府性基金预算财政拨款	2	0.00	二、外交支出	31	0.00	0.00	0.00
	3		三、国防支出	32	0.00	0.00	0.00
	4		四、公共安全支出	33	0.00	0.00	0.00
	5		五、教育支出	34	0.00	0.00	0.00
	6		六、科学技术支出	35	0.00	0.00	0.00
	7		七、文化旅游体育与传媒支出	36	0.00	0.00	0.00
	8		八、社会保障和就业支出	37	13.63	13.63	0.00
	9		九、卫生健康支出	38	5.82	7.24	0.00
	10		十、节能环保支出	39	0.00	0.00	0.00
	11		十一、城乡社区支出	40	0.00	0.00	0.00
	12		十二、农林水支出	41	0.00	0.00	0.00

	13		十三、交通运输支出	42	0.00	0.00	0.00
	14		十四、资源勘探信息等支出	43	0.00	0.00	0.00
	15		十五、商业服务业等支出	44	0.00	0.00	0.00
	16		十六、金融支出	45	0.00	0.00	0.00
	17		十七、援助其他地区支出	46	0.00	0.00	0.00
	18		十八、自然资源海洋气象等支出	47	0.00	0.00	0.00
	19		十九、住房保障支出	48	10.15	10.15	0.00
	20		二十、粮油物资储备支出	49	0.00	0.00	0.00
	21		二十一、灾害防治及应急管理支出	50	0.00	0.00	0.00
	22		二十二、其他支出	51	0.00	0.00	0.00
	23			52			
本年收入合计	24	176.80	本年支出合计	53	176.80	176.80	0.00
年初财政拨款结转和结余	25	0.00	年末财政拨款结转和结余	54	0.00	0.00	0.00
一、一般公共预算财政拨款	26	0.00		55			
二、政府性基金预算财政拨款	27	0.00		56			
	28			57			
总计	29	176.80	总计	58	176.80	176.80	0.00

注：本表反映部门本年度一般公共预算财政拨款和政府性基金预算财政拨款的总收支和年末结转结余情况。本表金额转换为万元时，因四舍五入可能存在尾差。

一般公共预算财政拨款支出决算表

公开 05 表

部门：新乡市凤泉区统计局

金额单位：万元

项目		本年支出		
功能分类科目编码	科目名称	小计	基本支出	项目支出
栏次		1	2	3
合计		176.80	176.80	0.00
201	一般公共服务支出	147.19	147.19	0.00
20105	统计信息事务	147.19	147.19	0.00
2010501	行政运行	147.19	147.19	0.00
208	社会保障和就业支出	13.33	13.33	0.00
20805	行政事业单位离退休	13.33	13.33	0.00
2080501	归口管理的行政单位离退休	0.00	0.00	0.00
2080505	机关事业单位基本养老保险缴费支出	13.33	13.33	0.00
20899	其他社会保障和就业支出	0.30	0.30	0.00
2089901	其他社会保障和就业支出	0.30	0.30	0.00
210	卫生健康支出	5.82	5.82	0.00
21011	行政事业单位医疗	5.82	5.82	0.00
2101101	行政单位医疗	5.82	5.82	0.00
221	住房保障支出	10.15	10.15	0.00
22102	住房改革支出	10.15	10.15	0.00
2210201	住房公积金	10.15	10.15	0.00

注：本表反映部门本年度一般公共预算财政拨款支出情况。本表金额转换为万元时，因四舍五入可能存在尾差。

一般公共预算财政拨款基本支出决算表

公开 06 表

单位: 万元

部门:

经济分类 科目编码	科目名称	决算数	经济分类 科目编码	科目名称	决算数	经济分类 科目编码	科目名称	决算数
301	工资福利支出	147.19	302	商品和服务支出	29.60	310	资本性支出	0.00
30101	基本工资	61.92	30201	办公费	14.44	31001	房屋建筑物购建	0.00
30102	津贴补贴	2.60	30202	印刷费	3.28	31002	办公设备购置	0.00
30103	奖金	12.42	30203	咨询费	0.00	31003	专用设备购置	0.00
30106	伙食补助费	0.00	30204	手续费	0.00	31005	基础设施建设	0.00
30107	绩效工资	6.11	30205	水费	0.00	31006	大型修缮	0.00
30108	机关事业单位基本养老保险费	20.63	30206	电费	0.00	31007	信息网络及软件购置更新	0.00
30109	职业年金缴费	3.05	30207	邮电费	4.49	31008	物资储备	0.00
30110	职工基本医疗保险缴费	7.93	30208	取暖费	0.00	31009	土地补偿	0.00
30111	公务员医疗补助缴费	0.00	30209	物业管理费	0.00	31010	安置补助	0.00
30112	其他社会保障缴费	0.47	30211	差旅费	0.26	31011	地上附着物和青苗补偿	0.00
30113	住房公积金	19.77	30212	因公出国（境）费用	0.00	31012	拆迁补偿	0.00
30114	医疗费	0.00	30213	维修（护）费	0.00	31013	公务用车购置	0.00
30199	其他工资福利支出	12.29	30214	租赁费	0.00	31019	其他交通工具购置	0.00
303	对个人和家庭的补助	0.00	30215	会议费	0.00	31021	文物和陈列品购置	0.00
30301	离休费	0.00	30216	培训费	2.60	31022	无形资产购置	0.00
30302	退休费	0.00	30217	公务招待费	0.48	31099	其他资本性支出	0.00
30303	退职（役）费	0.00	30218	专用材料费	0.00	312	对企业补助	0.00

30304	抚恤金	0.00	30224	被装购置费	0.00	31201	资本金注入	0.00
30305	生活补助	0.00	30225	专用燃料费	0.00	31203	政府投资基金股权投资	0.00
30306	救济费	0.00	30226	劳务费	1.50	31204	费用补贴	0.00
30307	医疗费补助	0.00	30227	委托业务费	0.00	31205	利息补贴	0.00
30308	助学金	0.00	30228	工会经费	2.32	31299	其他对企业补助	0.00
30309	奖励金	0.00	30229	福利费	0.00	313	对社会保障基金补助	0.00
30310	个人农业生产补贴	0.00	30231	公务用车运行维护费	0.00	31302	对社会保险基金补助	0.00
30399	对其他个人和家庭的补助支出	0.00	30239	其他交通费用	0.00	31303	补充全国社会保障基金	0.00
			30240	税金及附加费用	0.00	399	其他支出	0.00
			30299	其他商品和服务支出	0.24	39906	赠与	0.00
			307	债务利息及费用支出	0.00	39907	国家赔偿费用支出	0.00
			30701	国内债务付息	0.00	39908	对民间非营利组织和群众性自治组织补贴	0.00
			30702	国外债务付息	0.00	39999	其他支出	0.00
			30703	国内债务发行费用	0.00			
			30704	国外债务发行费用		0.00		
人员经费合计		147.19	公用经费合计					29.60

注：本表反映部门本年度一般公共预算财政拨款基本支出明细情况。本表金额转换为万元时，因四舍五入可能存在尾差。

一般公共预算财政拨款“三公”经费支出决算表

公开 07 表

部门：新乡市凤泉区统计局

单位：万元

预算数						决算数					
合计	因公出国 （境）费	公务用车购置及运行费			公务接待费	合计	因公出国 （境）费	公务用车购置及运行费			公务接待费
		小计	公务用车 购置费	公务用车 运行费				小计	公务用车 购置费	公务用车 运行费	
1	2	3	4	5	6	7	8	9	10	11	12
0.60	0.00	0.00	0.00	0.00	0.60	0.48	0.00	0.00	0.00	0.00	0.48

注：本表反映部门本年度“三公”经费支出预决算情况。其中，预算数为“三公”经费年初预算数，决算数是包括当年一般公共预算财政拨款和以前年度结转资金安排的实际支出。本表金额转换为万元时，因四舍五入可能存在尾差。（认真贯彻《党政机关厉行节约反对浪费条例》，落实中央“八项规定”精神和厉行节约要求，规范“三公经费”的预算执行，全面实际支出比预算有所节约。）

政府性基金预算财政拨款收入支出决算表

公开 08 表
单位：万元

部门：

项 目		年初结转和结余	本年收入	本年支出			年末结转和结余
功能分类 科目编码	科目名称			小计	基本支出	项目支出	
栏次		1	2	3	4	5	6
合计		0	0	0	0	0	0

注：本表反映部门本年度政府性基金预算财政拨款收入、支出及结转和结余情况。
说明：我部门没有政府性基金收入，也没有使用政府性基金安排的支出，故本表无数据。

第三部分

新乡市凤泉区统计局 2020 年度部门决算情况说明

一、收入支出决算总体情况说明

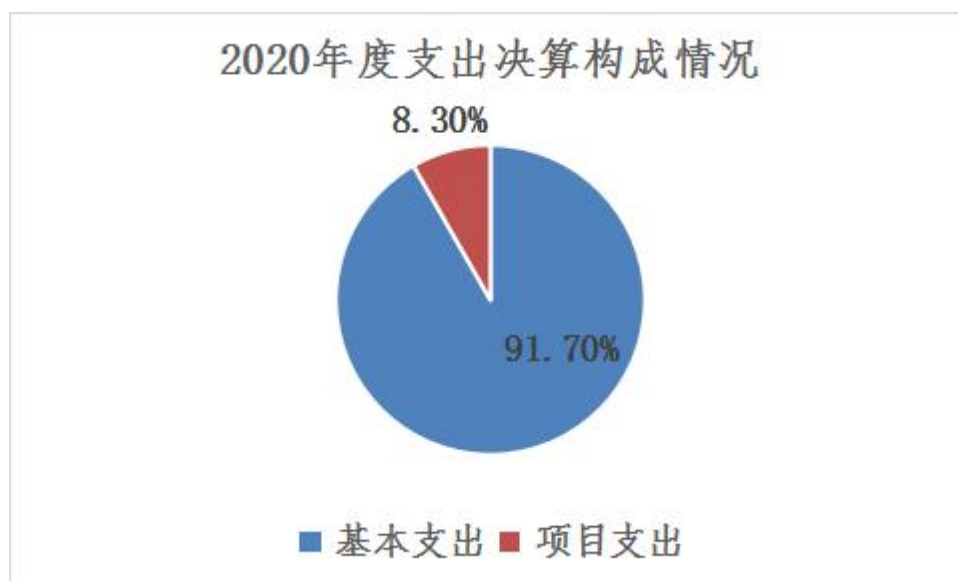
2020 年度收、支总计均为 176.80 万元。与上年度相比，收、支总计各减少 68.78 万元，下降 28.00%。主要原因是人员调减，相应收支减少。

二、收入决算情况说明

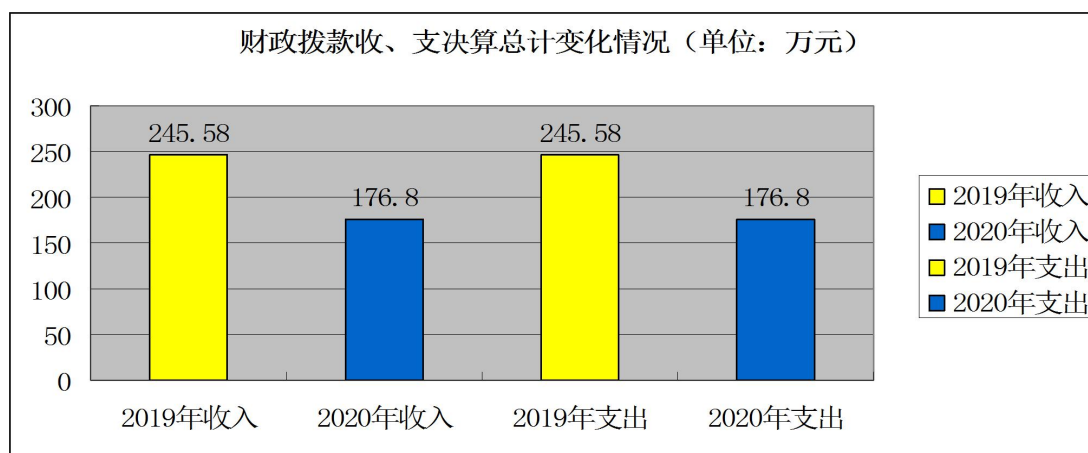
2020 年度收入合计 176.80 万元，其中：财政拨款收入 176.80 万元，占 100.00%；上缴上级支出 0.00 万元，占 0.00%；经营支出 0.00 万元，占 0.00%；对附属单位补助支出 0.00 万元，占 0.00%。

三、支出决算情况说明

2020 年度支出合计 176.80 万元，其中：基本支出 162.10 万元，占 91.7%；项目支出 14.70 万元，占 8.30%；上缴上级支出 0.00 万元，占 0.00%；经营支出 0.00 万元，占 0.00%；对附属单位补助支出 0.00 万元，占 0.00%。

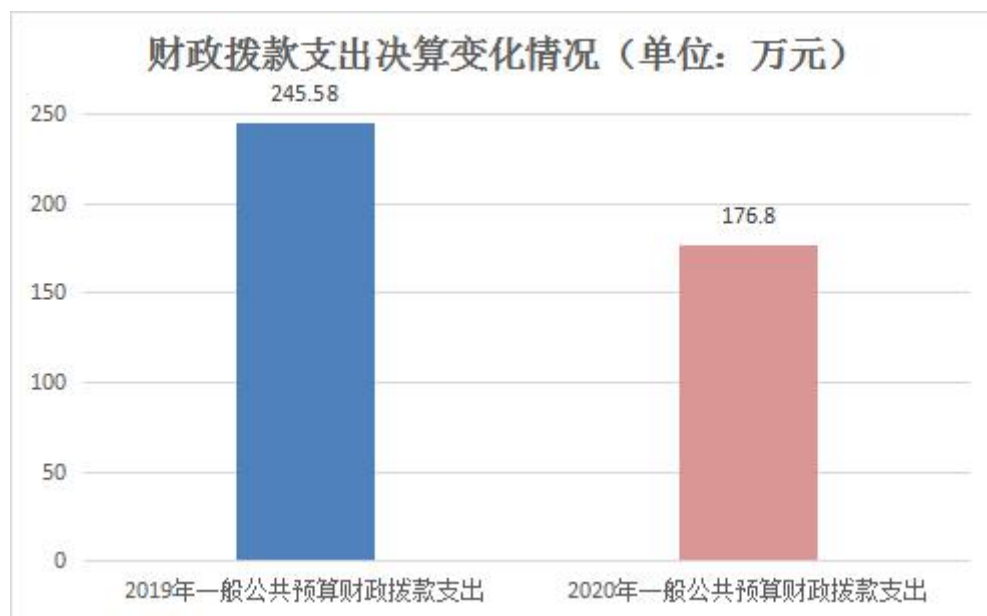


2020 年度财政拨款收、支总计均为 176.80 万元。与上年度相比，财政拨款收、支总计各减少 68.78 万元，下降 28.00%。主要原因是人员调减，相应收支减少。



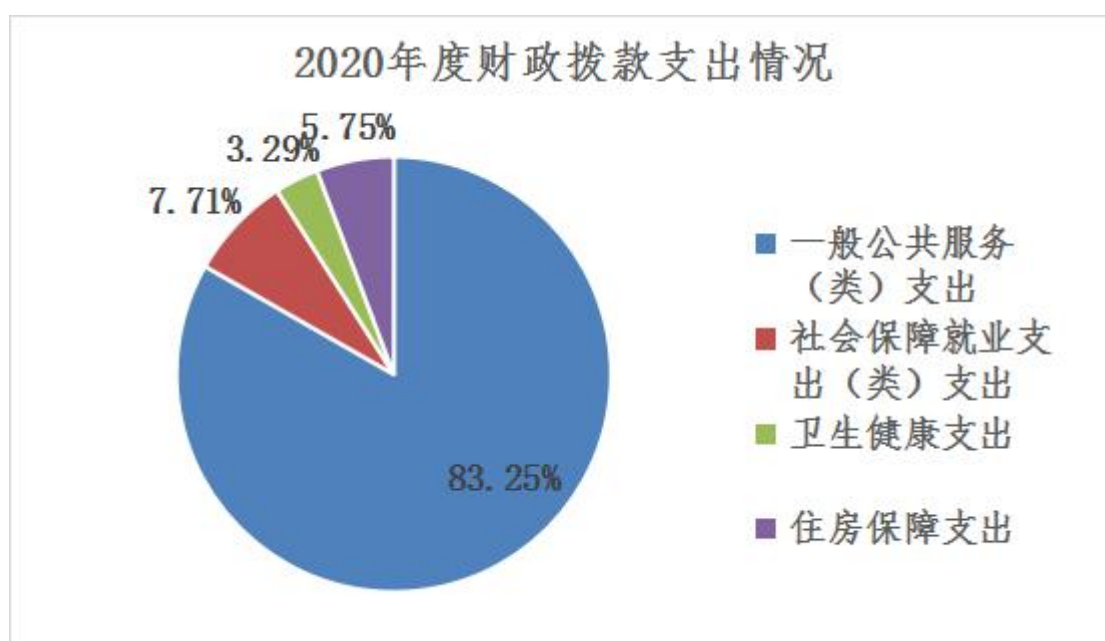
（一）总体情况。

2020 年度一般公共预算财政拨款支出 176.80 万元，占支出合计的 100.00%。与上年度相比，一般公共预算财政拨款支出减少 68.78 万元，下降 28.00%。主要原因是人员调减，相应收支减少。



（二）结构情况。

2020 年度一般公共预算财政拨款支出 176.80 万元，主要用于以下方面：一般公共服务（类）支出 147.19 万元，占 83.25%；社会保障就业（类）支出 13.63 万元，占 7.71%；卫生健康（类）支出 5.82 万元，占 3.29%，住房保障（类）支出 10.15 万元，占 5.75%。



（三）具体情况。

2020 年度一般公共预算财政拨款支出年初预算为 229.77 万元，支出决算为 176.80 万元，完成年初预算的 76.95%。其中：

1. 一般公共服务支出（类）统计信息事务（款）行政运行（项）年初预算为 168.75 万元，支出决算为 147.19 万元，完成年初预算的 87.22%，决算数与年初预算数存在差异的主要原因是人员调减，相应收支减少。

2. 社会保障和就业支出（类）行政事业单位离退休（款）机关事业单位基本养老保险缴费支出（项）。年初预算为 16.04 万元，支出决算为 13.33 万元，完成年初预算的 83.10%，决算数小于预算数的主要原因是人员调减，相应收支减少，以实际登记缴费人员结算基本养老保险。

3. 社会保障和就业支出（类）行政事业单位离退休（款）其他社会保障和就业支出（项）年初预算为 0.97 万元，支出决算为 0.30 万元，完成年初预算的 30.93%，决算数小于预算数的主要原因是人员调减，相应收支减少，以实际登记缴费人员结算其他社会保障和就业支出。

4. 医疗卫生与计划生育支出（类）行政单位事业医疗（款）行政单位医疗（项）年初预算为 6.94 万元，支出决算为 5.82 万元，完成年初预算的 83.86%，决算数小于预算数的主要原因是人员调减，相应收支减少，以实际登记缴费人员结算医疗保险费。

5. 住房保障支出（类）住房改革支出（款）住房公积金缴费支出（项）年初预算为 13.87 万元，支出决算为 10.15 万元，完成年初预算的 73.18%，决算数小于预算数的主要原因是人员调减，相应收支减少，以实际登记缴费人员结算住房公积金。

六、一般公共预算财政拨款基本支出决算情况说明

2020 年度一般公共预算财政拨款基本支出 176.80 万元。其中：人员经费 147.19 万元，主要包括：基本工资、津贴补贴、

伙食补助费、绩效工资、机关事业单位基本养老保险缴费、职业年金缴费、其他社会保障缴费、其他工资福利支出、离休费、退休费、抚恤金、生活补助、医疗费、奖励金、住房公积金、采暖补贴、物业服务补贴、其他对个人和家庭的补助支出；公用经费 29.60 万元，主要包括：办公费、印刷费、咨询费、手续费、水费、电费、邮电费、取暖费、物业管理费、差旅费、因公出国（境）费用、维修（护）费、租赁费、会议费、培训费、公务接待费、专用材料费、劳务费、委托业务费、工会经费、福利费、公务用车运行维护费、其他交通费用、税金及附加费用、其他商品和服务支出、办公设备购置、专用设备购置、信息网络及软件购置更新、其他资本性支出等。

七、一般公共预算财政拨款“三公”经费支出决算情况说明

（一）“三公”经费财政拨款支出决算总体情况说明。

2020 年度“三公”经费财政拨款支出预算为 0.60 万元，支出决算为 0.48 万元，完成预算的 80.00%。2020 年度“三公”经费支出决算数与预算数存在差异的主要原因是：认真贯彻《党政机关厉行节约反对浪费条例》，落实中央“八项规定”精神和厉行节约要求，规范“三公经费”的预算执行，全面实际支出比预算有所节约。

（二）“三公”经费财政拨款支出决算具体情况说明。

2020 年度“三公”经费财政拨款支出决算中，因公出国（境）费支出决算 0.00 万元，占 0.00%；公务用车购置及运行费支出决算 0.00 万元，占 0.00%；公务接待费支出决算 0.48 万元，完成预算的 80.00%，占 100.00%。具体情况如下：



1. 因公出国（境）费年初预算为 0.00 万元，支出决算为 0.00 万元。决算数与年初预算数无差异。

2. 公务用车购置及运行费年初预算为 0.00 万元，支出决算为 0.00 万元，决算数与年初预算数无差异。

公务用车购置支出 0.00 万元，购置车辆 0 辆。

公务用车运行支出 0.00 万元。2020 年期末，单位开支财政拨款的公务用车保有量为 1 辆，（已交区机关事务局，账务暂未处理）。

2. **公务接待费**年初预算为 0.60 万元，支出决算为 0.48 万元，决算数与年初数存在差异的主要原因是：认真贯彻《党政机关厉行节约反对浪费条例》，落实“八项规定”规范三公经费的预算执行。其中：

外宾接待支出 0.00 万元。2020 年共接待国（境）外来访团组 0 个、来访外宾 0 人次（不包括陪同人员）。

其他国内公务接待支出 0.48 万元。主要用于接受相关部门检查指导工作发生的接待支出（包括餐饮 0.24 万元，住宿 0.24 万元）。2020 年共接待国内来访团组 1 个、来宾 12 人次（不包括陪同人员）。

八、预算绩效情况说明

（一）绩效管理工作开展情况。

根据预算资金的使用方向和目标，结合河南省省级预算绩效管理的相关要求，我部门高度重视，全面深化财政部提出的贯穿预算编制、执行、监督全过程的绩效管理理念，积极开展预算绩效管理工作，严格执行资金使用标准，圆满完成预算资金的任务。新乡市凤泉区统计局对 2020 年度一般公共预算支出全面开展绩效自评。根据本年度的绩效结果显示，公共预算支出的资金使用情况较为良好，均达到了资金使用情况。

（二）部门整体绩效自评结果。

根据财政预算管理要求，新乡市凤泉区统计局对 2020 年度一般公共预算项目支出全面开展绩效自评。2020 年，我部门年

初预算为资金 229.77 万元，部门资金全部到位。资金管理情况良好，自评覆盖率 100.00%。在资金管理方面，严格执行预算管理和国库集中支付管理的有关规定，严格遵守财务管理各项规章制度，资金主要用于人员经费、基本工资、津贴补贴、其他工资福利支出，以及办公经费、印刷费、专用设备购置、其他资本性支出。通过科学、规范的方法，依据既定的评价指标体系，基于预期目标的实现程度，评价 2020 年度部门预算绩效目标的完成情况部门整体绩效自评得分为 91.00 分。

（三）项目绩效自评结果。

通过对2020年项目支出绩效进行自评，逐步规范绩效目标编制，加强绩效跟踪监控，加强支出管理，认为我单位项目支出管理符合预算绩效管理的相关要求，有助于提升绩效评价质量，提高经费保障水平，提高各项资金使用效益，重点是对“三公经费”使用情况绩效评价。依据各项目绩效评价指标体系进行评分，项目支出绩效自评平均分为85.33分。

（四）以单位为主体开展的重点绩效评价结果。

2020年度新乡市凤泉区统计局没有以单位为主体开展的重点绩效评价项目。

九、政府性基金预算财政拨款支出决算情况说明

2020 年度新乡市凤泉区统计局没有政府性基金收入和政府性基金支出。

十、机关运行经费支出情况说明

2020 年度机关运行经费初预算为 146.95 万元，支出决算为 147.19 万元，完成年初预算的 100.16%。决算数与年初预算数存在差异的主要原因是第七次人口普查业务的增加。

十一、政府采购支出情况说明

2020 年度政府采购支出总额 0.00 万元，其中：政府采购货物支出 0.00 万元、政府采购工程支出 0.00 万元、政府采购服务支出 0.00 万元。授予中小企业合同金额 0.00 万元，占政府采购支出总额的 0.00%，其中：授予小微企业合同金额 0.00 万元，占政府采购支出总额的 0.00%。

十二、国有资产占用情况说明

2020 年期末，我单位共有车辆 1 辆，其中：省级领导干部用车 0 辆、主要领导干部用车 0 辆、机要通信用车 0 辆、应急保障车 0 辆、执法执勤用车 0 辆、特种专业技术用车 0 辆、离退休干部用车 0 辆、其他用车 1 辆；单位价值 50 万元以上通用设备 0 台（套），单位价值 100 万元以上专用设备 0 台（套）。

第四部分

名词解释

一、财政拨款收入：单位从同级政府财政部门取得的财政预算资金。

二、事业收入：事业单位开展专业业务活动及其辅助活动取得的收入。

三、上级补助收入：事业单位从主管部门和上级单位取得的非财政补助收入。

四、附属单位上缴收入：事业单位取得附属独立核算单位根据有关规定上缴的收入。

五、经营收入：事业单位在专业业务活动及其辅助活动之外开展非独立核算经营活动取得的收入。

六、其他收入：单位取得的除“财政拨款收入”、“事业收入”、“上级补助收入”、“附属单位上缴收入”、“经营收入”以外的各项收入。

七、使用非财政拨款结余：指事业单位使用以前年度积累的非财政拨款结余弥补当年收支差额的金额。

八、基本支出：为保障机构正常运转、完成日常工作任务而发生的人员支出和公用支出。

九、项目支出：基本支出之外为完成特定行政任务和事业发展目标所发生的支出。

十、“三公”经费：纳入同级财政预决算管理“三公”经费，指单位使用财政拨款安排的因公出国（境）费、公务用车购置及运行费和公务接待费。其中，因公出国（境）费反映单位公务出

国（境）的国际旅费、国外城市间交通费、住宿费、伙食费、培训费、公杂费等支出；公务用车购置及运行费反映反映单位公务用车车辆购置支出（含车辆购置税）及租用费、燃料费、维修费、过路过桥费、保险费、安全奖励费用等支出；公务接待费反映单位按规定开支的各类公务接待（含外宾接待）支出。

十一、机关运行经费：为保障行政单位（含参照公务员法管理的事业单位）运行用于购买货物和服务的各项资金，包括办公及印刷费、邮电费、差旅费、会议费、福利费、日常维修费、专用材料及一般设备购置费、办公用房水电费、办公用房取暖费、办公用房物业管理费、公务用车运行维护费以及其他费用。

十二、工资福利支出：单位支付给在职职工和编制外长期聘用人员的各类劳动报酬，以及为上述人员缴纳的各项社会保险费等。

十三、商品和服务支出：单位购买商品和服务的支出。

十四、对个人和家庭的补助支出：单位用于对个人和家庭的补助支出。

十五、年末结转：本年度或以前年度预算安排，已执行但尚未完成或因客观条件发生变化无法按原计划实施，需延迟到以后年度按有关规定继续使用的资金。

十六、年末结余：本年度或以前年度预算安排，已执行完毕或因客观条件发生变化无法按原预算安排实施，不需要再使用或无法按原预算安排继续使用的资金。